



# CIRCUIT HISTORIQUE

"Am Zentrum  
vum Duerf"

Distance : 3,1 km



Administration Communale & Syndicat d'Initiative

**MONDORF-LES-BAINS**

# Mairie de Mondorf-les-Bains

1

↳ Bâtiment moderne au design très particulier conçu par le bureau d'Architecture Coeba, la nouvelle mairie a été inaugurée le 06 juillet 2012.

Elle abrite également, en plus des bureaux communaux et de sa salle des mariages, son Bierger-a-Kulturhaus qui accueille de nombreux événements, conférences et expositions.



**Prochain point :** place des Villes Jumelées

Dos à la mairie, la place des Villes Jumelées se trouve juste devant de vous.

# Place des Villes Jumeleés

2

Cette place publique doit son nom à un partenariat européen que la Commune entretient depuis 1956. En effet, Mondorf-les-Bains est jumelée, depuis cette date, avec 5 villes : Cabourg (France), Chur (Suisse), Mayrhofen (Autriche), Terracina (Italie) et Bad-Hombourg (Allemagne)

Egalement appelé "Neie Brill", ce lieu, aménagé au coeur des commerces, est idéal pour toutes les manifestations organisées au sein de la Commune ou tout simplement pour profiter d'un cadre reposant et serein.



**Prochain point :** Nouveau monument John Grün

Il se trouve juste à gauche de la mairie.

# Nouveau monument John Grün

3

Édifié en novembre 2012 en l'honneur de John Grün (1868-1912)

Mondorf-les-Bains s'enorgueillissait pendant les dernières années du XIXème siècle d'avoir vu naître l'homme le plus fort du monde. Sa vie se serait sans doute écoulée paisiblement dans sa ville natale, malgré sa force musculaire prodigieuse, si le goût de l'aventure n'avait pas poussé le jeune adolescent à émigrer en 1889 aux Etats-Unis où il a connu une carrière et une notoriété remarquables.



**Prochain point :** Stolpersteng : Bernard Weber

Continuez jusqu'au Centre Sportif Roll Delles, contournez l'aire de jeux et rejoignez la rue John Grün.

# Stolpersteng : Bernard Weber

4

**11** pierres de mémoire, appelées Stolpersteng, ont été posées le 06 novembre 2015 par l'artiste Gunter Demnig en mémoire aux victimes du nazisme, ayant vécu à Mondorf-les-Bains et qui ont été déportées ou exécutées pendant la Seconde Guerre Mondiale. **Bernard Weber** (1890-1943) était à la tête du mouvement de résistance mondorfoise. Il fut arrêté en 1943 pour terminer sa vie au camp de Hinzert le 25 novembre où il a succombé à une pneumonie suite aux mauvais soins qu'il y a reçus.



**Prochain point :** Maison natale de John Grün

Continuez sur 10 mètres en direction de l'église.

# Maison natale de John Grün

5

*23*, rue John Grün, maison natale de John Grün. Encore sur pieds aujourd'hui, elle fait partie du patrimoine culturel et historique de la Commune de Mondorf-les-Bains.



**Prochain point :** Ancien monument John Grün

Continuez sur 550 mètres de l'autre côté de la rue.

# Ancien monument John Grün

6

Ce monument de souvenir fut érigé en 1920 par un comité d'organisation de 18 personnes et financé par souscription publique.

Au point de vue sportif, Grün est le premier luxembourgeois, avant tant d'autres, qui ait fait honneur à l'étranger à sa petite patrie luxembourgeoise et, à ce titre, son souvenir mérite d'être conservé. C'est ce que rappelle ce monument.

Une partie de son matériel (poids et haltères, blocs de fonte, etc...) est exposée au Centre Sportif Roll Delles de Mondorf-les-Bains.



**Prochain point :** Eglise St Michel

Continuez sur 700 mètres sur la droite et empruntez l'Allée Jean Linster.

# Eglise St Michel

7

Construction lancée en 1764 par l'Abbé Nicolas Ungeschick. Alliant baroque et rococo, elle offre une palette de plusieurs artistes renommés au-delà de nos frontières (dont le peintre Jean-Georges Weiser pour la fresque du coeur, les Nicolas Greeff, père et fils, pour une majeure partie des statues; le sculpteur mondorfois Jean Decker pour les autels latéraux (Aelter-Hännes) et les ateliers mondorfois Linster (pour les vitraux)

Face à l'église, empruntez les escaliers sur votre droite.

**La montée Nicolas Ungeschick** est un des coins les plus pittoresques de notre cité. Cette petite chapelle fut érigée en 1930, le sculpteur de la mater dolorosa (Pietà) était J. Reyter d'Altwies.



**Prochain point** : Stolpersteng : Herschtritt Osias

En bas des escaliers, rendez vous de l'autre côté de la rue, place Bernard Weber.

# Stolpersteng : Herschtritt Osias

8

Oskar "Osias" Herschtritt (1869-1942) est né à Radziechow (Pologne) et fut marié à Bertha Spiegel. Marchands de meubles à Berlin, ils quittent l'Allemagne nazie, comme beaucoup de juifs, pour s'installer en juin 1939 à Mondorf-les-Bains.

Il vit de graves humiliations notamment dans la nuit du 31 décembre 1941 au 1er janvier 1942 où il se fait même agresser dans la maison où il loge.

Les humiliations raciales ne cessent pas et préférant le suicide à la déportation, Osias Herschtritt met fin à ses jours le 28 juillet 1942. Sa femme trouve la mort au KZ de Theresienstadt.



**Prochain point :** Ancienne Commune

Continuez sur 200 mètres sur la droite (rue du Moulin)

# Ancienne Commune

9

C'est un édifice qui a connu une histoire mouvementée.

La Tour qui servait de prison et de pigeonnier au Moyen-Âge, repose sur des fondements datant de l'époque romaine. Au Moyen-Âge, ce complexe était la prévôté de la seigneurie de Roussy.

En 1823 J-P. Ledure, notaire et "père du thermalisme" à Mondorf-les-Bains acquiert le complexe, la maison principale est transformée en maison de maître afin d'y installer son étude.

En 1890, l'imposante tour a été restaurée par l'architecte d'Etat Charles Arendt.

Vers la fin du 19<sup>ème</sup> siècle, les installations sont transformées en hôtel (Hôtel de Metz)

Finalement, la Commune a acheté les bâtiments et de 1918-1958, la mairie est installée dans le bâtiment principal.

Aujourd'hui cette maison et la magnifique tour sont louées à l'APEHM.



**Prochain point** : Stolpersteng : Faber-Si(e)benaler Marie

Continuez sur 600 mètres jusqu'à la résidence du Moulin.

# Stolpersteng : Faber-Si(e)benaler Marie

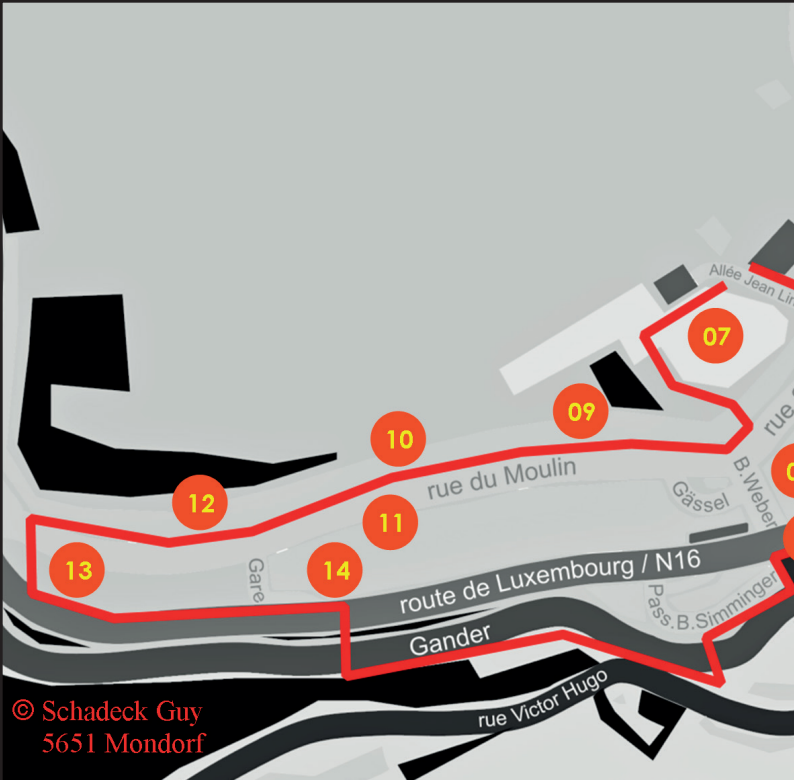
10

Marie Si(e)benaler, de nationalité luxembourgeoise, est née le 12 janvier 1878 à Ellange. Elle se marie en 1901 avec Jean-Mathias Faber de Mondorf-les-Bains. Marie Faber et sa fille Amélie, ensemble avec 5 autres résistants mondorfois, sont arrêtés par la Gestapo, car, comme le reste de la famille, elle a soutenu et fourni aide aux réfractaires. Comme Bernard Weber, Marie Faber-Si(e)benaler est décorée à titre posthume du "Croix de l'Ordre de la Résistance"



**Prochain point :** Synagogue et place Georges Marx

Continuez sur 20 mètres du côté gauche de la rue.



**Réalisation et textes :**

Syndicat d'Initiative de Mondorf-les-Bains

**Design et Layout circuit :**

Schadeck Guy



### **Remerciements :**

Administration Communale de Mondorf-les-Bains

Strasser Charlotte

Schadeck Guy

# Synagogue et place Georges Marx

11

Vers la fin du siècle dernier, Mondorf comprenait une communauté juive fortement engagée dans la vie de la cité. Aussi vit-on, en 1907, la construction d'une synagogue, rue du Moulin. Fortement endommagée pendant la "Nuit du Cristal" organisée le 14 octobre 1941 par des nazis, elle a été restaurée récemment. Une cérémonie officielle a été consacrée le 18 octobre 2015, ici rue du Moulin, en même temps que l'inauguration de la place Georges Marx juste devant sa porte.



**Place Georges Marx :** Georges Marx, rescapé du camp de concentration d'Auschwitz, était le neveu de la famille Marx-Moyse, juifs réfugiés à Mondorf-les-Bains pendant la seconde Guerre Mondiale.

**Prochain point :** Stolpersteng : Famille Bonem

Continuez sur 160 mètres du côté droit de la rue jusqu'à l'ancien hôtel Belvédère.

# Stolpersteng : Famille Bonem

12

Les frères et soeur Bonem étaient des juifs originaires de Könen, près de Trèves. Ils réussissent à quitter l'Allemagne nazie en 1938 pour s'installer à l'Hôtel Belvédère, 41 rue du Moulin.

Le 28 juillet 1942, Pauline, Albert et Mayer Bonem sont déportés vers Theresienstadt où ils trouvent la mort en 1943. À partir de cette date, marquant le départ des Bonem, Mondorf-les-Bains est définitivement *Judenfrei*.



**Prochain point :** Jardin Clara Reinert

Continuez tout droit sur 130 mètres et empruntez la porte sur votre gauche qui mène directement au jardin.

# Jardin Clara Reinert

13

Clara Reinert (1888-1968) était une sage-femme ayant vécu à Mondorf-les-Bains. La plupart des femmes de Mondorf et alentours venaient accoucher dans "sa petite maternité" rue du Moulin.



**Prochain point :** Ancienne gare Jangeli

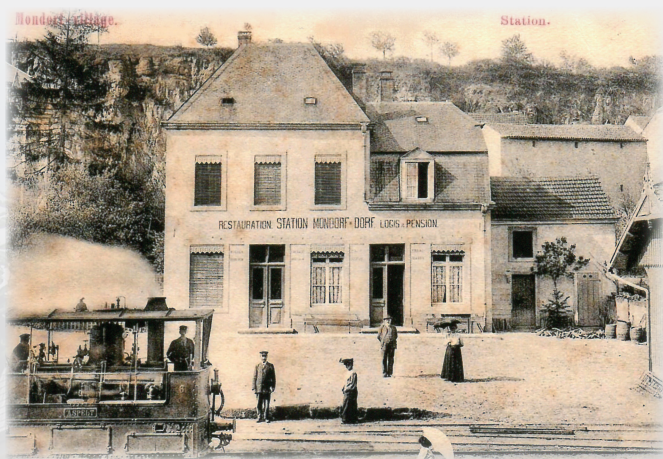
Continuez sur 250 mètres le long de la rue principale.

# Ancienne gare Jangeli

14

A partir de 1882, une ligne de chemin de fer à voie étroite reliait Remich à Luxembourg-ville, en passant par Mondorf-les-Bains. Le petit train prit le sobriquet "Jangeli". Le café-restaurant servait en tant que bâtiment voyageurs. En face, on y avait construit un chalet en bois pour la vente des billets.

*Station de Mondorf-village*



**Prochain point : Douane**

Continuez sur 410 mètres en passant le petit pont de l'autre côté de la rue. Suivez le chemin sur la gauche et rejoignez la frontière française.

Simple baraque en tôle ondulée en 1924, bicoque en bois recouverte de papier goudronné en 1945, elle existe toujours aujourd'hui et reste témoin du temps où les frontières et les contrôles douaniers existaient encore. Classée "bâtiment historique" du côté luxembourgeois, elle sera rénovée en 2017.



**Prochain point : Victor Hugo**

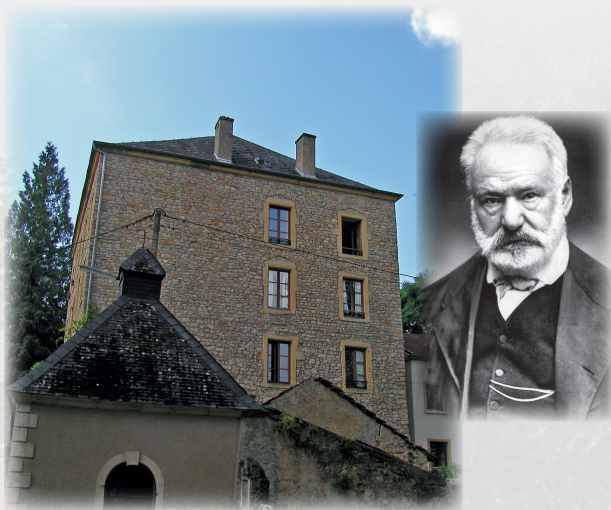
Après la douane, continuez sur 50 mètres sur la gauche.

# Victor Hugo

16

Victor Hugo a visité Mondorf-les-Bains dans les années 1870. Avec plusieurs membres de sa famille, il suivit une cure en 1871 pour soigner une sciatique. Il fréquenta régulièrement l'actuelle Taverne Victor Hugo à Altwies, qui à l'époque, était un bureau de postes où il alla chercher son courrier. Il logeait à l'Hôtel de Paris (photo ci-dessous) en face de cette taverne du côté français.

*La plaque Victor Hugo se trouve juste avant la place de la République (Mondorff)*



*Ancien Hôtel de Paris à Altwies rénové en 2001*

**Prochain point :** Frantz Clément

Poursuivez votre chemin rue des Acacias, passez le pont qui mène à Mondorf-les-Bains, puis continuez sur 10 mètres sur la droite.

# Frantz Clément

17

Comme de lettres ayant marqué de nombreux esprits, Frantz Clément est né à Mondorf-les-Bains le 03 novembre 1882.

Il devint rédacteur en chef du quotidien Escher Tageblatt en 1923, après avoir été instituteur. Suite à de nombreuses critiques sur l'empire allemand lors de l'invasion du Luxembourg, il fut, avec deux de ses collaborateurs, arrêté vers la mi-août 1914 et enfermé pendant 5 semaines dans une prison allemande. Il redevient ensuite instituteur pour reprendre par la suite son poste de rédacteur en chef au Tageblatt pendant quelques années. De 1924 à 1928, il fut journaliste indépendant dans la région parisienne mais décide de revenir au Luxembourg après la prise de pouvoir d'Hitler en 1933, où il fut éditeur et collaborateur de différents journaux luxembourgeois. Sa mort officielle est stipulée sur son acte de décès au 02 juin 1942, mais après de nouvelles recherches, il s'est avéré qu'il a été gazé et brûlé le 06 mai 1942 dans le centre d'euthanasie nazi au Château de Hartheim dans lequel il avait été transféré avec un bon nombre d'autre détenus. Sa dépouille est enterrée au cimetière de Mondorf-les-Bains.



**Prochain point :** Monument gare internationale

Empruntez le sentier Aalbach au niveau du panneau d'affichage et continuez jusqu'à la pharmacie.

# Monument gare internationale

18

Ce monument représente le point de liaison des anciennes lignes de chemin de fer menant à Luxembourg, Thionville et Remich.



**Prochain point :** Ancienne gare

Continuez sur 50 mètres sur la gauche jusqu'à la rue principale (avenue François Clément)

# Ancienne gare

19

En 1903, la construction en bois fut remplacée par un bâtiment en pierre. Cette gare ne servait pas seulement de station pour la ligne Luxembourg-Mondorf-Remich mais également comme terminus avec émission des billets pour la ligne Mondorf-Thionville.

Les Lorrains appelaient cette ligne "de Jängelchen". Désormais, Mondorf était desservi par le "Jangeli" et le "Jängelchen"



**Prochain point :** Centre de Mondorf

Continuez sur la gauche jusqu'au passage piétons, traversez la rue jusqu'à l'avenue Lou Hemmer, puis à gauche.

# Centre de Mondorf

20

En plus de ses nombreuses places publiques aménagées, Mondorf-les-Bains met en avant son centre ville, qui comme son nom l'indique, est situé au coeur de la Commune et à proximité de toutes les commodités.



**Fin du circuit "Am Zentrum vum Duerf"**

# "Am Zentrum vum Duerf"

---

## Descriptif du circuit

Situé au coeur de la commune, ce circuit allie à la fois détente dans un cadre reposant et découverte culturelle.

Vous pouvez contempler une partie du patrimoine historique entretenu depuis des années et remarquer, qu'à chaque coin de rue, il y a une histoire à raconter.

Le point de départ se trouve devant la mairie sur la place des Villes Jumelées, une des très belles places aménagées au coeur des commerces.

Vous continuez en direction de l'église St Michel, de la synagogue récemment rénovée, jusqu'à la frontière française, tout en apercevant au sol plusieurs pierres de mémoire, appelées Stolpersteng.

Vous finissez votre parcours le long de la rive française pour atteindre le point de départ.



Administration Communale & Syndicat d'Initiative

# MONDORF-LES-BAINS